

令和 6 年度  
伊方原子力発電所  
温排水影響調査結果  
概要

愛媛県

# I 伊方発電所の運転状況

p. 23

(令和6年4月1日～令和7年3月31日)

期 間	運転出力 (%)		
	1号機	2号機	3号機
令和6年4月1日～令和6年7月18日	-	-	103
令和6年7月18日～令和6年7月19日			103→0
令和6年7月19日～令和6年10月18日			0
令和6年10月18日～令和6年10月23日			0→100
令和6年10月23日～令和6年10月24日			100
令和6年10月24日～令和7年3月31日			103

1号機：平成28年5月10日に運転終了し、廃止措置中

2号機：平成30年5月23日に運転終了し、廃止措置中

3号機：稼働中

(令和6年4月1日から7月18日及び10月24日以降、定格熱出力一定運転)

# II 令和6年度調査実施状況（愛媛県）

p. 1

※調査測点はp. 2～3

項目	頻度	備考
①水質調査	年4回	pH、COD、塩分、透明度
②水温調査	年4回	
③流動調査	年2回	流向、流速
④プランクトン調査	年4回	沈殿量、動植物の割合
⑤付着動植物調査	年4回	種類、量
⑥漁業実態調査	周年※	漁獲量、出漁隻数
⑦拡散調査	年2回	温度分布

※八幡浜漁協3支所（町見、瀬戸、有寿来）に調査依頼

## II 令和6年度調査実施状況（四国電力）

p. 4～5

※調査測点はp. 6～20

項目		頻度	備考
①水温水平分布調査		年4回	
②水温鉛直分布調査		年4回	
③塩分分布調査		年4回	
④流動調査		年4回	流向、流速
⑤水質調査		年4回	pH、COD、塩分、透明度 他
⑥底質調査		年4回	pH、強熱減量、全硫化物 他
⑦プランクトン調査		年4回	クロロフィル、種類、 個体数、沈殿量
⑧魚卵・稚仔魚調査		年4回	種類、個体数
⑨底生生物調査		年4回	種類、湿重量、個体数
⑩潮間帯生物調査		年4回	種類、湿重量、被度
⑪海藻調査		年4回	種類、湿重量、被度
⑫藻場分布調査		年2回	分布状況
⑬魚類調査	潜水目視観測	年4回	出現状況
	磯健網による捕獲	年4回	種類、個体数
⑭取り込み 影響調査	動・植物プランクトン	年2回	種類、量、生存率、活性
	卵・稚仔	年4回	種類、量

### Ⅲ 令和6年度調査結果

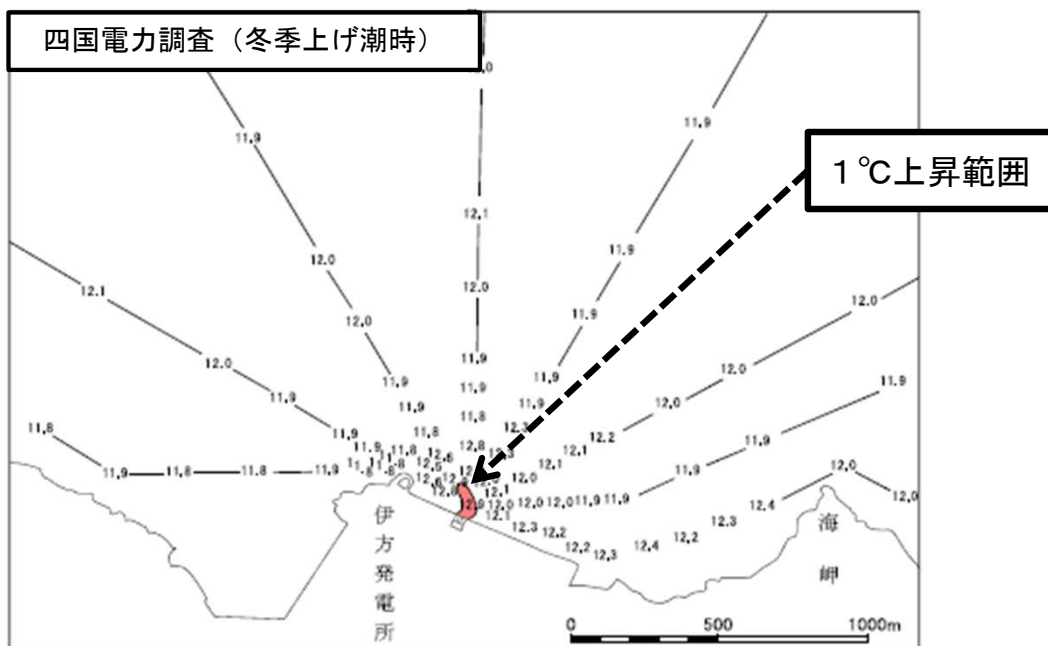
○水温・水質調査（愛媛県：p. 24～30 四国電力：p. 62～77、111～114）

項目	愛媛県	四国電力
水温（表層）	12.0～25.0℃	11.8～29.1℃
pH	8.1	8.0～8.2
COD	0.01～0.39mg/L	0.11～0.53mg/L
塩分	31.29～33.80	32.26～33.94
透明度	10.0～16.0m	11.0～16.0m
DO	—	6.0～8.9mg/L
ヘキサソ抽出物質	—	<0.5mg/L
全窒素	—	0.099～0.279mg/L
全リン	—	0.011～0.024mg/L
浮遊物質	—	<0.5～1.9mg/L

○流動調査（愛媛県：p. 37～46 四国電力：p. 90～110）

項目	愛媛県	四国電力
流速	0.5～63.2cm/sec	0.2～84.4cm/sec

○拡散調査（愛媛県：p. 31～36 四国電力：p. 58～61）



測定日：令和7年2月27日  
 測定時刻：17:00～18:12  
 測定水深：海面下1.0m層

環境水温：11.9℃  
 1℃上昇範囲面積（拡散面積）  
 : 0.01km<sup>2</sup>

### Ⅲ 令和6年度調査結果

#### ○底質調査（四国電力：p. 121～124）

項目	四国電力
pH	8.0～8.2
強熱減量	3.5～6.1%
COD	0.9～5.5mg/g乾泥
全硫化物	<0.02～0.04mg/g乾泥
密度	2.66～2.87g/cm <sup>3</sup>

#### ○プランクトン

- プランクトン調査（愛媛県） … p. 47
- プランクトン調査（四国電力） … p. 125～130
- 取込み影響調査（四国電力） … p. 145～148

#### ○魚卵・稚仔魚

- 魚卵・稚仔魚調査（四国電力） … p. 131～132
- 取込み影響調査（四国電力） … p. 149

#### ○海藻・藻場・付着動植物

- 付着動植物調査（愛媛県） … p. 48～49
- 海藻調査（四国電力） … p. 137～138
- 藻場分布調査（四国電力） … p. 139～142

#### ○魚類

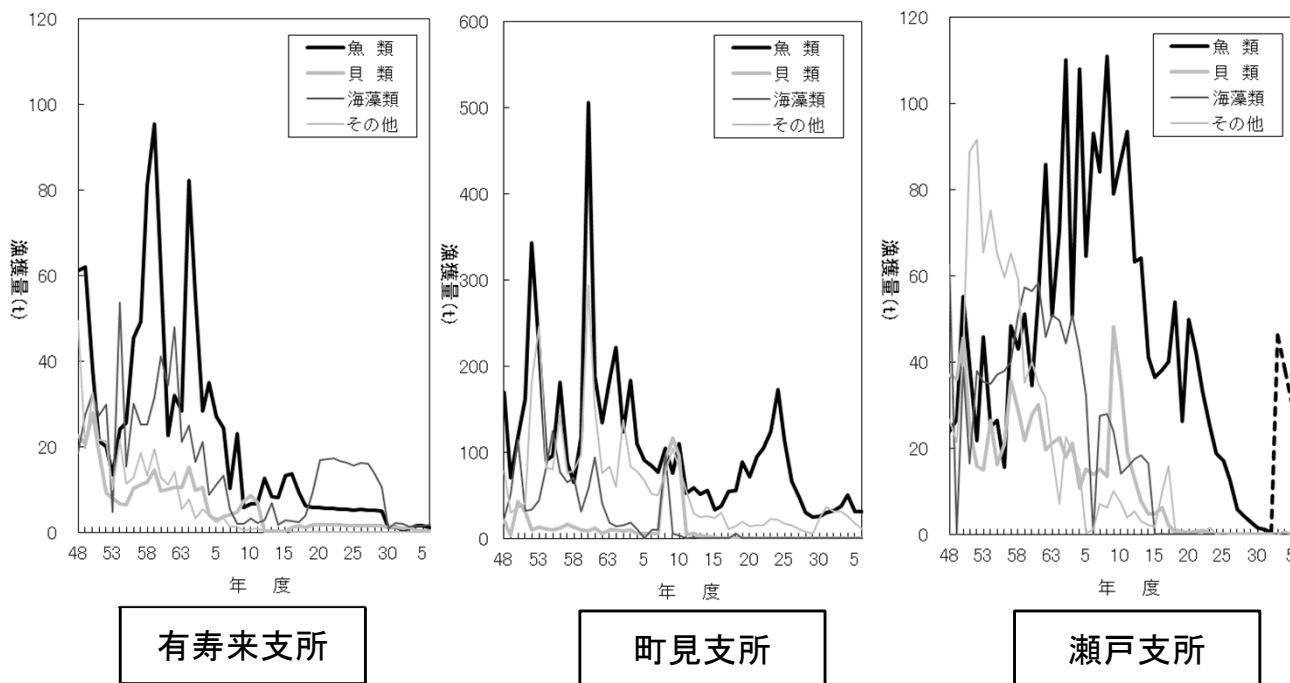
- 潜水目視観測（四国電力） … p. 143
- 磯建網による捕獲調査（四国電力） … p. 144

#### ○その他生物

- 底生生物調査（四国電力） … p. 133
- 潮間帯生物調査（四国電力） … p. 134～136

### Ⅲ 令和6年度調査結果

#### ○漁獲実態調査（愛媛県：p. 56～57）



※瀬戸支所については、令和3年度からの統計の報告対象が変更となったため点線で図示した。  
(同支所市場が閉場したことにより、所属漁業者が八幡浜市水産物地方卸売市場に水揚げした全ての漁獲物を報告対象とした。)

### Ⅳ その他

#### ○運転開始前の状況と令和6年度調査結果の比較

愛媛県実施調査分 …p. 50～57

四国電力実施調査分 …p. 150～253